

SMLOUVA O DÍLO

na provedení stavebních prací (dále jen „smlouva“)

pořadové číslo objednatele: 43/2021

pořadové číslo zhotovitele:

Název veřejné zakázky:

Čáslav – rekonstrukce ulice Jana Roháče z Dubé

OBJEDNATEL:

Město Čáslav

Sídlo: Nám. J. Žižky z Trocnova 1, 286 01 Čáslav
IČ: 00236021
DIČ: CZ00236021
zastoupené: JUDr. Vlastislavem Málkem, starostou města

Zástupce/oprávněný pracovník ve věcech technických:



(dále jen „objednatel“)

ZHOTOVITEL:

Název: TES, spol. s r.o.
Sídlo: Vrchovská 1354, 286 01 Čáslav
IČ: 475 39 330
DIČ: CZ47539330
zapsaný v obchodním rejstříku vedeném Městským soudem v Praze pod sp. zn. oddíl C, vložka 18794
bankovní spojení: KB, a.s., pobočka Čáslav
č. účtu: 13903161/0100
zastoupený: Jiřím Pavlicou, jednatelem společnosti

(dále jen „zhotovitel“)

Objednatel a zhotovitel uzavírají podle § 2586 a násl. zákona č. 89/2012 Sb., občanský zákoník, tuto smlouvu o dílo:

1 PŘEDMĚT PLNĚNÍ

Zhotovitel se touto smlouvou zavazuje provést pro objednatele řádně a včas, na svůj náklad a nebezpečí veřejnou zakázku s názvem „Čáslav – rekonstrukce ulice Jana Roháče z Dubé“ (dále „dílo“) a objednatel se zavazuje za provedené dílo zaplatit zhotoviteli cenu ve výši a za podmínek sjednaných touto smlouvou. Pro vyloučení pochybností se stanoví, že plnění, resp. splnění závazku zhotovitele popsáno výše v

tomto odstavci se v této smlouvě označuje rovněž jako „provádění“, resp. „provedení díla“ zhotovitelem.

Dílo bude provedeno v rozsahu, způsobem a v jakosti stanovené:

- touto smlouvou,
- projektovou dokumentací zpracovanou v únoru 2020 Ing. Jiřím Kejevalem pod názvem „Čáslav – rekonstrukce ulice Jana Roháče z Dubé“,
- nabídkou zhotovitele včetně oceněného soupisu jednotlivých položek a prací,
- pravomocným stavebním povolením ze dne 20. srpna 2020
- obecně závaznými právními předpisy, ČSN, EN, metodikami výrobců, pokud neodporují ČSN a EN a veškerými písemnými pokyny a podklady předanými objednatelem zhotoviteli podle této smlouvy a případnými pozdějšími změnami výše uvedené projektové dokumentace, které byly vyvolány potřebami zjištěnými v průběhu provádění díla, jeho zkoušení a uvádění do provozu anebo z důvodu rozhodnutí či opatření orgánu státního stavebního dohledu, příp. jinými orgány příslušnými ke kontrole staveb či jinými okolnostmi smluvními stranami nepředvídatelnými, rozhodnutím resp. vyjádřením veřejnoprávních orgánů, výsledky kontrolních dnů a provádění zkoušek s tím, že je objednatel oprávněn upravit způsob provádění díla.

Dílo zahrnuje provedení, dodání a zajištění všech činností, prací, služeb, věcí a dodávek nutných k dokončení díla, a to zejména:

- úplné a kvalitní provedení díla,
- zařízení staveniště, jeho zřízení, odstranění, zajištění, zabezpečení a napojení na inženýrské sítě včetně nákladů spojených s užíváním veřejného prostranství,
- zajištění vytýčení inženýrských sítí (tras technické infrastruktury) podle podmínek jejich správců, a to před zahájením zemních prací na staveništi, včetně jejich písemného předání jednotlivým správcům po ukončení prací, pokud je to potřebné,
- likvidace stavebního odpadu, jeho uložení na řízenou skládku, ekologická likvidace nebo jiná likvidace v souladu se zákonem č. 185/2001 Sb., o odpadech a o změně některých dalších zákonů ve znění pozdějších předpisů a doložení dokladů o této likvidaci včetně úhrady poplatků za toto uložení, likvidaci a dopravu,
- zajištění ochrany proti šíření prašnosti a nadměrného hluku,
- zajištění bezpečných přechodů a přejezdů přes výkopy pro zabezpečení přístupu a příjezdu k objektům,
- zpracování a dodání všech dalších dokladů potřebných k předání díla,
- úplné vyčištění a vyklizení staveniště včetně uvedení do původního či s objednatelem dohodnutého stavu,
- provedení závěrečného úklidu staveniště dle této smlouvy,
a to vše v místě provádění díla, nevyplývá-li to z povahy věc jinak.

Zhotovitel se zavazuje zajistit, aby při provádění díla nedošlo ke škodám na majetku, zdraví, životech, přírodě ani na životním prostředí.

Veškeré práce budou provedeny s odbornou péčí dle platných právních předpisů. Zhotovitel se zavazuje zajistit vlastním nákladem provedení všech potřebných technických či jiných zkoušek potřebných pro realizaci a řádné užívání díla, pokud je jejich provedení obecně závaznými právními předpisy požadováno (např. vydání kladného kolaudačního rozhodnutí, technické (dílčí) zkoušky jednotlivých komponentů díla), a to tak, aby byly vykonány nejpozději 2 dny před lhůtou dokončení díla uvedenou v bodě 4. Objednatel se zavazuje poskytovat k tomu zhotoviteli potřebnou součinnost.

2 PODMÍNKY ZHOTOVOVÁNÍ DÍLA

Zhotovitel se zavazuje zhotovit dílo svým jménem a na vlastní zodpovědnost i nebezpečí.

Korespondence a platební doklady, které budou objednateli zasílány zhotovitelem, musí být označeny číslem smlouvy objednatele, příp. zhotovitele a názvem veřejné zakázky. Neoznačenou korespondenci a platební doklady má objednatel právo vrátit zhotoviteli.

Požadovaná kvalita a způsob její kontroly musí být provedeny v souladu se zadávací dokumentací, příp. vyjádřeními správců sítí a dotčených orgánů státní správy.

Domnívá-li se zhotovitel, že pro řádné provádění prací existují překážky, musí to neprodleně písemně ohlásit objednateli. Opomene-li toto oznámení, může uplatnit jen ty okolnosti, které byly objednateli známy včetně jejich účinků.

Zhotovitel je povinen respektovat trasy rozvodů a instalací, které nebudou stavbou dotčeny či měněny. Zhotovitel je povinen si před zahájením prací opatřit informace o stávajících inženýrských sítích a rozvodech, které procházejí stavbou, aby nedošlo k jejich poškození. V opačném případě poškození inženýrských sítí a rozvodů půjde k tíži zhotovitele.

3 PŘEDÁNÍ STAVENIŠTĚ

K předání a převzetí staveniště objednatel písemně vyzve zhotovitele. Ve výzvě objednatel uvede maximální lhůtu pro předání a převzetí staveniště. Tento termín je zhotovitel povinen respektovat a vyvinout potřebnou součinnost ke zdárnému předání a převzetí staveniště za účelem provedení díla.

4 DOBA PLNĚNÍ

Kompletní dokončení díla: max. 3 měsíců od předání a převzetí staveniště.

Kompletním dokončením díla se rozumí dokončení díla včetně jeho předání bez vad a nedodělků oboustranně potvrzeným předávacím protokolem.

Lhůty provádění budou prodlouženy:

- jestliže překážky v provádění díla zavinil výhradně objednatel,
- jestliže přerušení prací bylo zaviněno vyšší mocí, nebo jinými okolnostmi nezaviněnými zhotovitelem, zejména nepříznivými klimatickými podmínkami, které mají vliv na technologii a kvalitu prací.

5 CENA

Cena za provedení díla podle této smlouvy je cenou určenou podle rozpočtu, který je součástí nabídky zhotovitele, jež tvoří přílohu č. 1 této smlouvy (dále jen „rozpočet“). Tento rozpočet se považuje za rozpočet závazný, úplný a tvořící nedílnou součást této smlouvy.

Cena za provedení díla podle rozpočtu bez DPH činí 2 638 497,97,- Kč

Cena po slevě bez DPH činí _____ (bude
doplněno před podpisem smlouvy v závislosti na vyjednání slevy z nabídkové ceny)

DPH ve výši 21 % činí 554 084,39,- Kč

Cena za provedení díla podle rozpočtu včetně DPH činí 3 192 582,36,- Kč

Tato celková cena je fixní, konečnou a závaznou cenou za provedení díla. Rovněž jednotkové ceny uvedené v rozpočtu, ze kterých se celková cena skládá, jsou fixní, konečné a závazné.

Jestliže zhotovitel zjistí v průběhu prací nové skutečnosti ovlivňující rozpočet, oznámí to bezodkladně písemně objednateli.

Cena určená dle rozpočtu podle bodu 5 této smlouvy může být zpřesněna nebo upravena jen dohodou mezi objednatelem a zhotovitelem za podmínek stanovených touto smlouvou.

Požaduje-li objednatel písemně nebo vyplývá-li z objednávky vyžádané změny projektu odlišné provedení prací od popisu nebo od kvalitativních podmínek obsažených v zadávací dokumentaci, musí být před jejich prováděním dohodnuta odpovídající cena. O výsledné částky, které vyplynou z ocenění těchto prací, bude pak formou dodatku ke smlouvě zvýšena nebo snížena cena sjednaná ve smlouvě.

Bude-li objednatelem vyžadováno provedení prací, které nejsou obsaženy v zadávací dokumentaci stavby (vícepráce), musí na tuto skutečnost zhotovitele upozornit před zahájením těchto prací. V tomto případě musí být dohodnuta nová cena před jejich zahájením.

Veškeré vícepráce, které zhotovitel provede nad rozsah předmětu této smlouvy po případném zpřesnění rozpočtu nebo zadávací dokumentace bez výzvy nebo souhlasu objednatele, které nejsou v souladu s touto smlouvou, hradí zhotovitel.

Výše DPH se bude řídit předpisy platnými v době realizace díla.

6 PLATEBNÍ PODMÍNKY

Objednatel nebude poskytovat zálohy.

Provedené práce budou fakturovány měsíčně na základě zjišťovacího protokolu – soupisu provedených prací a dodávek – odsouhlaseného a podepsaného pověřenou osobou objednatele. Faktura musí obsahovat náležitosti daňového dokladu, název veřejné zakázky a pořadové číslo smlouvy o dílo.

Úhrada bude provedena na základě faktury s příloženým zjišťovacím protokolem dle bodu 6 vystavené zhotovitelem a odsouhlasené objednatelem. Splatnost faktury je 30 kalendářních dnů od jejího doručení objednateli. Námitky proti údajům uvedeným ve faktuře může objednatel uplatnit do konce lhůty její splatnosti s tím, že ji odešle zhotoviteli s uvedením výhrad. Tímto okamžikem se zastaví lhůta splatnosti. Od okamžiku doručení opravené faktury objednateli běží nová lhůta splatnosti faktury. Objednatel uhradí fakturu bezhotovostním převodem na bankovní účet zhotovitele, přičemž cena a její jednotlivé části se považují za zaplacené řádně a včas, je-li poslední den lhůty splatnosti odepsána částka z účtu objednatele ve prospěch účtu zhotovitele.

Fakturu uvedenou v bodě 6 je zhotovitel oprávněn vystavit pouze na základě oběma stranami písemně odsouhlaseného zjišťovacího protokolu bez vad provedených prací a komponentů díla, přičemž cena prací a komponentů musí v jednotlivých položkách přesně odpovídat údajům obsaženým v rozpočtu podle bodu 5. Pouze takto oboustranně odsouhlasené práce, komponenty a jejich cenu je zhotovitel oprávněn objednateli fakturovat. K faktuře obsahující práce, komponenty či cenu neodsouhlasenou shora uvedeným postupem se nepřihlíží a objednatel není povinen v ní fakturovanou částku uhradit.

Dílčí faktury za plnění díla mohou být vystaveny až do výše max. 90 % z ceny díla bez DPH. Po předání a převzetí dokončeného díla je zhotovitel oprávněn na základě oboustranně podepsaného předávacího protokolu bez vad a nedodělků vystavit konečnou fakturu ve výši min. 10 % z ceny díla bez DPH.

Úrok z prodlení při neplacení ze strany objednatele činí 0,05 % z nezaplacené částky za každý den prodlení.

Objednatel upozorňuje zhotovitele, že je plátcem DPH. Na část předmětné stavební práce se vztahuje režim přenesené daňové povinnosti, a to v souladu s ustanovením § 92a) a § 92e) zákona č. 235/2004 Sb., o dani z přidané hodnoty. Smluvní strany se dohodly, že zhotovitel vystaví daňový doklad na provedené stavební práce bez DPH. Na vystaveném daňovém dokladu uvede zhotovitel sdělení, že „daň odvede zákazník“ v souladu s § 29 odst. 2 písm. c) zákona č. 235/2004 Sb., o dani z přidané hodnoty.

7 ZÁRUČNÍ PODMÍNKY, ODPOVĚDNOST ZA VADY

Zhotovitel zodpovídá za to, že předmět díla bude proveden v souladu s touto smlouvou, projektovou dokumentací, platnými českými normami a předpisy a požadavky objednatele, že technická řešení a navržená zařízení budou v souladu s požadovanými parametry, uvedenými v předaných podkladech.

Zhotovitel poskytuje na zhotovené dílo záruku v délce trvání 60 měsíců.

Záruka počíná běžet dnem protokolárního předání a převzetí díla bez vad a nedodělků.

Objednatel se zavazuje, že případnou reklamaci vady díla uplatní bezodkladně po jejím zjištění písemnou formou a navrhne přiměřenou lhůtu k jejímu odstranění.

Zhotovitel se zavazuje začít s odstraňováním případných vad díla nejpozději do 14 dnů od uplatnění oprávněné reklamace objednatelem a vady odstranit v co nejkratším technicky možném termínu. Termín odstranění vad se dohodne písemnou formou. Jestliže zhotovitel v této lhůtě vadu neodstraní, je objednatel oprávněn dát vadu na jeho náklady odstranit.

Do odstranění vady nemusí objednatel platit část ceny za provedení díla odhadem přiměřeně odpovídající jeho právu na slevu.

8 SPOLUPŮSOBENÍ A PODKLADY OBJEDNATELE

Objednatel předá zhotoviteli dokumentaci potřebnou k provedení díla (projektová dokumentace, pravomocná rozhodnutí a povolení apod.) při podpisu této smlouvy, případně v jiném oboustranně dohodnutém termínu, maximálně však v termínu předání a převzetí staveniště.

Objednatel stanovil v záhlaví smlouvy jména osob pověřených kontrolou práce zhotovitele a převzetím dokončeného díla, písemně, zápisem do stavebního deníku při předání staveniště.

Vykazují-li práce zhotovitele nedostatky nebo odporují-li smlouvě, musí je zhotovitel nahradit pracemi bezvadnými. Pokud zhotovitel v přiměřené lhůtě vady neodstraní, může objednatel od smlouvy odstoupit.

Objednatel si vyhrazuje právo měnit zadávací dokumentaci, případně vypustit provedení některých prací. Je však povinen řešit cenové otázky a případně i lhůtu provádění díla.

9 POVINNOSTI ZHOTOVITELE

Zhotovitel bude dodržovat všeobecné podmínky bezpečnosti práce a požární ochrany. Dnem předání staveniště zhotovitel přebírá v plném rozsahu odpovědnost za vlastní řízení prací, dodržování předpisů o bezpečnosti práce a ochrany zdraví, za zachování pořádku na staveništi.

Zhotovitel dále bude dodržovat zákon č. 185/2001 Sb. a veškeré předpisy platné pro odpadové hospodářství a nakládání s odpady.

Zhotovitel bude při plnění předmětu této smlouvy postupovat s odbornou péčí. Zavazuje se dodržovat všeobecně závazné směrnice, předpisy, technické normy a podmínky této smlouvy. Zhotovitel se bude řídit výchozími podklady objednatele, jeho pokyny, zápisy a dohodami oprávněných pracovníků smluvních stran, kteří jsou uvedeni v záhlaví smlouvy, rozhodnutími a vyjádřeními dotčených orgánů státní správy.

Zhotovitel zaručuje, že inženýrské postupy, prostředky atd. používané pro zhotovení a provoz díla buď vlastní, nebo je oprávněn je používat bez porušení práv třetích stran. Zhotovitel se zavazuje zprostit objednatele jakékoliv odpovědnosti a žalob vyplývajících z používání takovýchto postupů, projektů atd. ve spojení se zhotovením a provozem díla podle této smlouvy.

Zhotovitel zabezpečí na vhodném místě na staveništi instalaci viditelného označení stavby s označením základních údajů stavby.

Zhotovitel je povinen vybudovat objekty zařízení staveniště tak, aby jejich výstavbou nevznikly žádné škody na sousedních objektech a pozemcích. Po ukončení realizace díla uvede zhotovitel staveniště do původního stavu. Povolení k užívání a vybudování objektů zařízení staveniště si zajistí zhotovitel. Náklady na vybudování, udržování a odklizení objektů zařízení staveniště jsou zahrnuty v ceně.

Zhotovitel je povinen zajistit si pro potřeby stavby zřízení staveništních připojení se samostatným měřením na stávající rozvody inženýrských sítí.

Zhotovitel je povinen využívat veřejné komunikace jen v souladu s platnými předpisy. Pokud vzniknou jejím užíváním škody, odpovídá za ně přímo zhotovitel.

Před zakrytím prací a konstrukcí, kdy nebude možno dodatečně zjistit jejich rozsah nebo kvalitu, je zhotovitel povinen včas a prokazatelně vyzvat zástupce objednatele k provedení kontroly. V opačném případě je zhotovitel povinen zakryté práce odkrýt na vlastní náklady.

Vzhledem ke skutečnosti, že stavba bude prováděna v zastavěném území, je zhotovitel povinen:

- Před zahájením stavebních prací provede dodavatel stavby pasportizaci technického stavu vše přilehlých nemovitostí a objektů, které sousedí s navrženou stavbou. Zhotovitelem bude 1 paré fotodokumentace předána objednateli.
- tuto skutečnost respektovat a při provádění prací postupovat v tomto směru zvláště ohleduplně a opatrně a zajistit, aby provádění díla v co nejmenší míře omezovalo okolí staveniště,
- zajistit, aby provádění díla neobtěžovalo třetí osoby a okolní prostory zejména hlukem, pachem, emisemi, prachem, vibracemi a exhalacemi nad míru přiměřenou poměrům,
- prostor staveniště řádně zabezpečit tak, aby nedošlo ke zranění osob,
- zajistit, aby provádění díla nemělo nepříznivý vliv na životní prostředí včetně minimalizace negativních vlivů na okolí staveniště,
- práce realizovat tak, aby nedošlo k poškození stávajících objektů, případná škoda jde k tíži zhotovitele,
- zajistit, aby provádění díla bylo zabezpečeno pro činnost každé profese odborným dozorem zhotovitele, který bude garantovat dodržování technologických postupů, totéž platí pro práce poddodavatelů,
- zajistit s dostatečným předstihem informovanost o dopravním omezení,

10 VEDENÍ STAVEBNÍHO DENÍKU

Zhotovitel provede o průběhu prací na stavbě vlastní stavební deník. Oprávnění psát do deníku mají pověřeni zástupci objednatele a zhotovitele.

Stavební deník vede zhotovitel ode dne, kdy byly zahájeny práce na staveništi podle projektové dokumentace ověřené ve stavebním řízení stavebním úřadem. Do stavebního deníku zapisuje skutečnosti rozhodné pro plnění smlouvy. Stavební deník vede do dne odstranění vad a nedodělků a splnění podmínek kolaudačního rozhodnutí.

Zápis v deníku nemá charakter smluvního ujednání.

V případě, že jedna ze stran nebude se zápisem souhlasit, je povinna se písemně vyjádřit nejpozději do 3 pracovních dnů, jinak se má za to, že s obsahem zápisu souhlasí.

Mimo rozsah denních zápisů se ve stavebním deníku dále zaznamenává výzva k prověření prací (3 dny předem), které vzhledem k dalšímu postupu prací budou zakryty nebo se stanou nepřístupnými. Tato výzva k prověření prací bude zároveň oznámena písemně, e-mailem nebo telefonicky pověřené osobě objednatele.

Nedostaví-li se zástupce objednatele na základě doručené výzvy objednateli v termínu daném zápisem ve stavebním deníku, je zhotovitel oprávněn provést zakrytí prací bez účasti objednatele.

Pokud objednatel požaduje dodatečné odkrytí prací, je povinen uhradit vzniklé náklady, avšak pouze v případě, že práce jsou provedeny bez vad. V opačném případě nese náklady zhotovitel.

Jestliže objednatel zjistí hrubé porušení technologických a technických předpisů, ČSN, při provádění prací, má právo zastavit práce zhotovitele do provedení nápravy.

Objednatel je oprávněn kontrolovat provádění díla, a to osobně nebo prostřednictvím třetích osob. Provádění díla, poznatky z kontrolní činnosti, jakož i všechny další skutečnosti rozhodné pro provádění stavby a plnění této smlouvy se zapisují do stavebního deníku, který je povinen vést zhotovitel.

11 PŘEDÁNÍ DÍLA

Objednatel se zavazuje, že řádně dokončené dílo převezme a zaplatí za jeho zhotovení dohodnutou cenu.

Zhotovitel splní svou povinnost řádně provést a dokončit dílo tím, že ukončí stavební práce, úspěšně provede individuální zkoušky předepsané zvláštními předpisy, závaznými normami a projektovou dokumentací a předá příslušné doklady a ukončené dílo objednateli.

Zhotovitel odevzdá a objednatel přejímá dílo v rozsahu předmětu veřejné zakázky. Nedokončené dílo nebo jeho část není objednatel povinen převzít. Za řádně provedené a dokončené dílo je považováno vyzkoušené dílo zhotovené v rozsahu, o parametrech a s vlastnostmi stanovenými touto smlouvou, tj. dílo kompletní a funkční a splňující jakostní a funkční parametry stanovené touto smlouvou a předané objednateli.

Splněním dodávky stavby se rozumí úplné dokončení stavby, její vyklizení a podepsání posledního zápisu o předání a převzetí stavby, předání dokladů a dokladů o předepsaných zkouškách a revizích, zápisy o prověření prací a konstrukcí zakrytých v průběhu prací a o smontovaném zařízení. Náležitosti zápisů musí být stejné jako u zápisů o provedených zkouškách.

Zhotovitel vyzve pověřeného pracovníka objednatele k převzetí dokončeného díla 3 dny předem.

O předání a převzetí ukončeného díla bude sepsán Zápis o předání a převzetí díla. Povinnost dodat je splněna řádným předáním a převzetím díla. Povinnost odebrat je splněna prohlášením objednatele o tom, že dílo přejímá, uvedeném v Zápisu o předání a převzetí díla.

Smluvní strany v souladu s ust. § 2628 občanského zákoníku sjednaly, že ojedinělé vady či nedodělky, které samy o sobě ani ve spojení s jinými nebrání užívání díla funkčně nebo esteticky, nejsou důvodem k odmítnutí převzetí díla. Seznam těchto vad či nedodělků bude uveden v Zápisu o předání a převzetí díla včetně data, do kterého budou tyto vady a nedodělky odstraněny. Po odstranění vad a nedodělků díla bude sepsán Dodatek k Zápisu o předání a převzetí díla, ve kterém bude uvedeno odstranění vad nebo nedodělků.

Zhotovitel nese nebezpečí škody na díle až do doby podepsání Zápisu o předání a převzetí objednatel, kdy vlastnické právo přechází na objednatele.

12 VYKLIZENÍ STAVENIŠTĚ

Zhotovitel vyklidí staveniště do 10 dnů po předání díla a odstranění všech vad a nedodělků.

13 VLASTNICKÉ PRÁVO

Objednatel se stává vlastníkem zhotoveného díla po jeho protokolárním předání a převzetí.

14 SMLUVNÍ POKUTY

V případě prodlení zhotovitele při převzetí staveniště do 5 dnů dle smlouvy o dílo, postihuje objednatel zhotovitele smluvní pokutou ve výši 2.500 Kč za každý den prodlení.

V případě prodlení zhotovitele při započetí zemních prací do 10 dnů od převzetí staveniště dle smlouvy o dílo, postihuje objednatel zhotovitele smluvní pokutou ve výši 1.000 Kč za každý den prodlení.

V případě prodlení zhotovitele s řádným provedením a předáním díla v termínu dle smlouvy o dílo, postihuje objednatel zhotovitele smluvní pokutou ve výši 2.500 Kč za každý den prodlení.

V případě prodlení zhotovitele s termínem vyklizení staveniště, postihuje objednatel zhotovitele smluvní pokutou ve výši 1.000 Kč za každý den prodlení.

V případě prodlení zhotovitele s termínem dodatečné lhůty poskytnuté objednatel nebo dohodnuté smluvními stranami pro odstranění vad a nedodělků zjištěných při předání a převzetí díla nebo jeho části nebo v průběhu záruční doby, postihuje objednatel zhotovitele smluvní pokutou ve výši 500 Kč za každý den prodlení.

V případě porušení povinnosti zhotovitele vést řádným způsobem stavební deník včetně dodržení požadavků jeho obsahových náležitostí v souladu s obecně závaznými předpisy nebo smlouvou o dílo, postihuje objednatel zhotovitele smluvní pokutou ve výši 50.000 Kč.

V případě porušení předpisů týkajících se BOZP (zejména zákona č. 309/2006 Sb., stavební zákon, nařízení vlády č. 591/2006 Sb., o bližších minimálních požadavcích na bezpečnost a ochranu zdraví při práci na staveništích, a zákona č. 262/2006 Sb., zákoník práce, ve znění pozdějších předpisů) postihuje objednatel zhotovitele smluvní pokutou ve výši 1.000 Kč za každý prokazatelně zjištěný případ.

Smluvní pokutou není dotčeno právo objednatele na náhradu škody, kterou zhotovitel způsobil objednateli nesplněním svých povinností vyplývajících z obecně závazných předpisů či z této smlouvy.

Zhotovitel je povinen uhradit smluvní pokutu do 30 dnů po obdržení faktury vystavené objednatelem.

15 ZVLÁŠTNÍ UJEDNÁNÍ

Zhotovitel prohlašuje, že provádění díla bude řízeno autorizovanou osobou dle zákona č. 360/1992 Sb. Zhotovitel prohlašuje, že mu bylo uděleno oprávnění k provádění činností, které jsou předmětem této smlouvy. Zhotovitel neprodleně oznámí objednateli jakoukoli změnu týkající se autorizovaných osob nebo živnostenského oprávnění zhotovitele. V případě více jak desetidenního prodlení zhotovitele se splněním konečného termínu provedení díla nebo pokud bude z jiných skutečností zjevné, že zhotovitel z důvodů na své straně dílo nedokončí ve sjednaném termínu, může objednatel od této smlouvy odstoupit. Objednatel je oprávněn od této smlouvy odstoupit také tehdy, pokud zhotovitel provádí dílo v rozporu s touto smlouvou a nezjedná nápravu ani do 10 dnů poté, co k tomu byl objednatelem vyzván.

Smluvní strany souhlasí se zveřejněním smlouvy v registru smluv na webových stránkách Portálu veřejné správy v souladu se zákonem č. 340/2015 o zvláštních podmínkách účinnosti některých smluv, uveřejňování těchto smluv a o registru smluv (zákon o registru smluv), zveřejnění zajistí objednatel. Zhotovitel prohlašuje, že skutečnosti uvedené v této smlouvě nepovažuje za obchodní tajemství ve smyslu ust. § 504 zákona č. 89/2012 Sb., občanského zákoníku.

Zhotovitel souhlasí se zpracováním svých osobních údajů objednatelem ve vztahu k zákonu č. 106/1999 Sb., o svobodném přístupu k informacím, ve znění pozdějších předpisů, a uchováním osobních dat, které budou použity v souladu se zákonem č. 110/2019 Sb., o zpracování osobních údajů, ve znění pozdějších předpisů, a o změně některých zákonů, ve znění pozdějších předpisů.

Zhotovitel si je vědom, že v souladu s ustanovením § 2 písm. e) zákona č. 320/2001 Sb., o finanční kontrole ve veřejné správě a o změně některých zákonů (zákon o finanční kontrole) ve znění pozdějších předpisů, je povinen spolupůsobit při výkonu finanční kontroly.

16 ZÁVĚREČNÁ USTANOVENÍ

Smlouva je vypracována ve čtyřech vyhotoveních. Každá ze smluvních stran obdrží dvě vyhotovení.

Pokud není touto smlouvou stanoveno jinak, řídí se vztahy účastníků obecně závaznými předpisy České republiky.

Tato smlouva nabývá platnosti v den jejího podpisu oprávněnými zástupci obou smluvních stran a účinnosti nejdříve dnem uveřejnění v registru smluv (viz bod 15 této smlouvy).

Měnit nebo doplňovat text této smlouvy je možné jen formou písemných dodatků, které budou platné, jestliže budou řádně potvrzené a podepsané oprávněnými zástupci obou smluvních stran. Ostatní ujednání pracovníků obou smluvních stran týkající se realizace akce se považují jen za přípravné jednání.

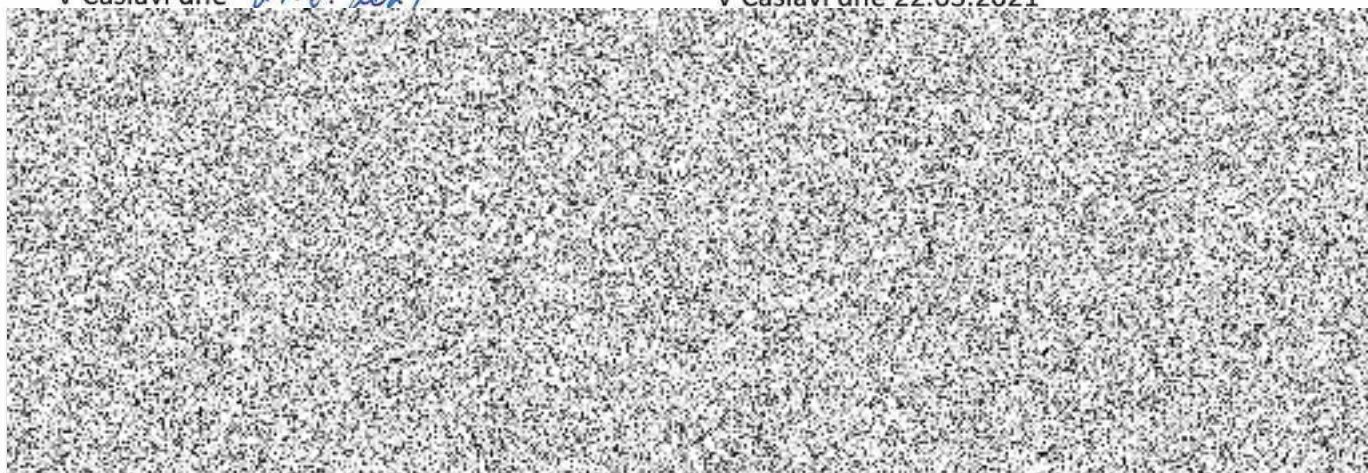
Nedílnou součástí této smlouvy tvoří jako příloha této smlouvy oceněný soupis prací a dodávek (smluvní rozpočet).

Obě smluvní strany potvrzují autentičnost této smlouvy a prohlašují, že si smlouvu přečetly, s jejím obsahem souhlasí a že smlouva byla sepsána na základě pravdivých údajů, z jejich pravé a svobodné vůle a nebyla uzavřena v tísni ani za jinak jednostranně nevýhodných podmínek, což stvrzují svým podpisem, resp. podpisem svého oprávněného zástupce.

Uzavření této smlouvy bylo schváleno usnesením Rady města Čáslavi č. 111/2021 ze dne 10.03.2021).

V Čáslavi dne 24.3.2021

V Čáslavi dne 22.03.2021



REKAPITULACE STAVBY

Kód: Caslav-Rohace-zDube
Stavba: Čáslav, rekonstrukce ulice Jana Roháče z Dubé

KSO: CC-CZ:
Místo: Datum: 24.2.2020

Zadavatel: IČ:
DIČ:
Uchazeč: IČ: 475 39 330
TES, spol. s r.o. DIČ: CZ47539330

Projektant: IČ:
DIČ:

Zpracovatel: IČ:
DIČ:

Poznámka:

Cena bez DPH 2 351 139,97

	Sazba daně	Základ daně	Výše daně
DPH základní	21,00%	2 351 139,97	493 739,99
snížená	15,00%	0,00	0,00

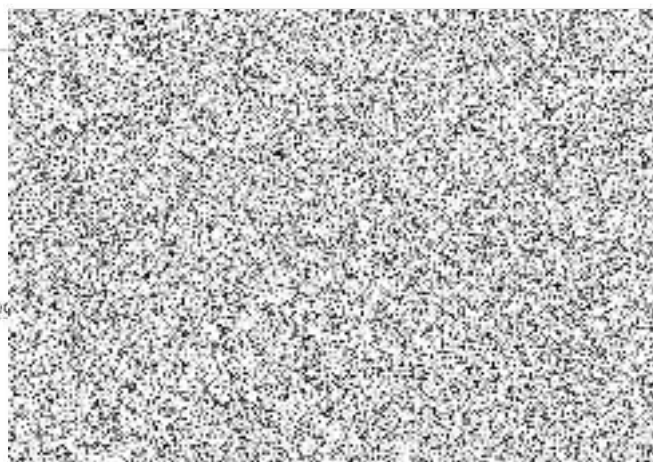
Cena s DPH v CZK 2 844 879,36

Projektant Zpracovatel

Datum a podpis: Razítko Datum a podpis: Razítko

Objednavatel Uchazeč

Datum a podpis: Razítko Datum a podpis: Razítko



REKAPITULACE OBJEKTŮ STAVBY A SOUPISŮ PRACÍ

Kód: Caslav-Rohace-zDube

Stavba: Čáslav, rekonstrukce ulice Jana Roháče z Dubé

Místo: Datum: 24.02.2020

Zadavatel: Projektant:

Uchazeč: TES, spol. s r.o. Zpracovatel:

Kód	Popis	Cena bez DPH [CZK]	Cena s DPH [CZK]
Náklady z rozpočtů		2 351 139,97	2 844 879,36
	Čáslav, rekonstrukce ulice Jana Roháče z Dubé	2 351 139,97	2 844 879,36

KRYCÍ LIST SOUPISU PRACÍ

Stavba:

Čáslav, rekonstrukce ulice Jana Roháče z Dubé

KSO:

Místo:

CC-CZ:

Datum:

24.02.2020

Zadavatel:

IČ:

DIČ:

Uchazeč:

TES, spol. s r.o.

IČ:

475 39 330

DIČ:

CZ47539330

Projektant:

IČ:

DIČ:

Zpracovatel:

IČ:

DIČ:

Poznámka:

Cena bez DPH

2 351 139,97

	Základ daně	Sazba daně	Výše daně
DPH základní	2 351 139,97	21,00%	493 739,39
DPH snížená	0,00	15,00%	0,00

Cena s DPH

v CZK

2 844 879,36

Projektant

Zpracovatel

Datum a podpis:

Razítko

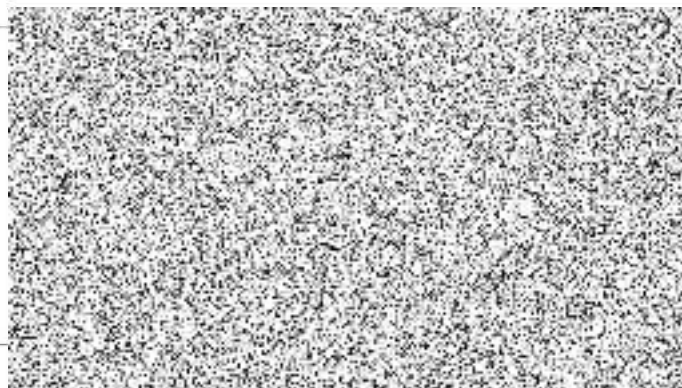
Datum a podpis:

Razítko

Objednavatel

Datum a podpis:

Razítko



SOUPIS PRACÍ

Stavba:

Čáslav, rekonstrukce ulice Jana Roháče z Dubé

Místo:

Datum: 24.02.2020

Zadavatel:

Projektant:

Uchazeč: TES, spol. s r.o.

Zpracovatel:

PČ	Typ	Kód	Popis	MJ	Množství	J.cena [CZK]	Cena celkem [CZK]
----	-----	-----	-------	----	----------	--------------	-------------------

Náklady soupisu celkem

2 351 139,97

D HSV Práce a dodávky HSV

2 351 139,97

D 1 Zemní práce

214 362,00

1	K	113106142	Rozebrání dlažeb z betonových nebo kamenných dlaždic komunikací pro pěší strojně pl přes 50 m2	m2	21,000	20,00	420,00
2	K	113107221	Odstranění podkladu z kameniva drceného tl 100 mm strojně pl přes 200 m2	m2	21,000	22,00	462,00
3	K	113107222	Odstranění podkladu z kameniva drceného tl 200 mm strojně pl přes 200 m2	m2	980,000	31,00	30 380,00
4	K	113107242	Odstranění podkladu živичného tl 100 mm strojně pl přes 200 m2	m2	980,000	NEOCEŇOVAT	
5	K	113107243	Odstranění podkladu živичného tl 150 mm strojně pl přes 200 m2	m2	980,000	59,00	57 820,00
6	K	113107331	Odstranění podkladu z betonu prostého tl 150 mm strojně pl do 50 m2	m2	7,000	100,00	700,00
7	K	113201111	Vytrhání obrub chodníkových ležatých	m	10,000	75,00	750,00
8	K	122251104	Odkopávky a prokopávky nezapažené v hornině třídy těžitelnosti I, skupiny 3 objem do 500 m3 strojně	m3	191,000	104,00	19 864,00
9	K	131213101	Hloubení jam v soudrzných horninách třídy těžitelnosti I, skupiny 3 ručně (sondy na kabelech)	m3	2,000	900,00	1 800,00
10	K	162651111	Vodorovné přemístění do 4000 m výkopku/sypaniny z horniny třídy těžitelnosti I, skupiny 1 až 3	m3	193,000	123,00	23 739,00
11	K	171201221	Poplatek za uložení na skládce (skládkovné) zeminy a kamení kód odpadu 17 05 04	t	347,400	180,00	62 532,00
12	K	171251201	Uložení sypaniny na skládky nebo meziskládky	m3	193,000	12,00	2 316,00
13	K	174111101	Zásyp jam, šachet rýh nebo kolem objektů sypaninou se ztuhnutím ručně	m3	2,000	650,00	1 300,00
14	M	58331200	šterkopisek netříděný zásypový	t	3,400	360,00	1 224,00
15	K	181951112	Úprava pláně v hornině třídy těžitelnosti I, skupiny 1 až 3 se ztuhnutím	m2	1 105,500	10,00	11 055,00

D 5 Komunikace pozemní

1 320 093,55

16	K	564841112	Podklad ze šterkodrtě ŠD tl 130 mm	m2	537,500	115,00	61 812,50
17	K	564851111	Podklad ze šterkodrtě ŠD tl 150 mm	m2	8,000	135,00	1 080,00
18	K	564861111	Podklad ze šterkodrtě ŠD tl 200 mm	m2	560,000	155,00	86 800,00
19	K	567114133	Podklad ze směsi stmelené cementem SC C 12/15 (PB III) tl 120 mm	m2	473,000	215,00	101 695,00
20	K	567124113	Podklad ze směsi stmelené cementem SC C 12/15 (PB III) tl 150 mm	m2	505,000	265,00	133 825,00
21	K	591111111	Klazení dlažby z valounů nebo kamenných odseků či rigolového kamene do lože z kameniva těženého tl 50 mm	m2	465,000	340,00	158 100,00
22	M	58380769	kámen lomový rigolový, upravený pro dlažbu, vel. do 250 mm	t	210,000	800,00	168 000,00
23	K	591211111	Klazení dlažby z kostek drobných z kamene do lože z kameniva těženého tl 50 mm	m2	513,000	340,00	174 420,00
24	M	58381007	kostka dlažební žula drobná 8/10	m2	517,140	675,00	349 069,50
25	M	583812	deska dlažební tryskaná žula tl 80mm	m2	1,200	4 500,00	5 400,00
26	M	5924501	dlažba pro nevidomé, bílá 80 mm	m2	2,000	4 800,00	9 600,00
27	K	591411111	Klazení dlažby z mozaiky jednobarevné komunikací pro pěší lože z kameniva	m2	55,000	460,00	25 300,00
28	M	58381005	kostka dlažební mozaika žula 4/6 šedá	m2	51,410	455,00	23 391,55
29	M	583811	deska dlažební tryskaná žula tl 60mm	m2	1,600	4 500,00	7 200,00
30	M	5924500	dlažba do mozaiky, pro nevidomé, bílá 60 mm	m2	3,000	4 800,00	14 400,00

D 8 Trubní vedení

57 200,00

31	K	8959411	Vpust kanalizační uliční z betonových dílců typ UV-50 normální - vč. zemních prací, dodání betonových dílců a litinové mříže	kus	4,000	9 900,00	39 600,00
----	---	---------	--	-----	-------	----------	-----------

PČ	Typ	Kód	Popis	MJ	Množství	J.cena [CZK]	Cena celkem [CZK]
32	K	899331111	Výšková úprava uličního vstupu nebo vpusti do 200 mm zvýšením poklopu	kus	2,000	1 450,00	2 900,00
33	K	899431111	Výšková úprava uličního vstupu nebo vpusti do 200 mm zvýšením krycího hrnce, šoupěte nebo hydrantu	kus	15,000	980,00	14 700,00

D 9 Ostatní konstrukce a práce, bourání 475 809,40

34	K	914111111	Montáž svislé dopravní značky do velikosti 1 m2 objímkami na sloupek nebo konzolu	kus	6,000	55,00	330,00
35	M	40445600	výstražné dopravní značky A1-A30, A33 700mm	kus	1,000	1 050,00	1 050,00
36	M	40445619	zákazové, příkazové dopravní značky B1-B34, C1-15 500mm	kus	3,000	1 050,00	3 150,00
37	M	40445625	informativní značky provozní IP8, IP9, IP11-IP13 500x700mm	kus	1,000	1 050,00	1 050,00
38	M	40445649	dodatkové tabulky E3-E5, E8, E14-E16 500x150mm	kus	1,000	1 050,00	1 050,00
39	K	914511112	Montáž sloupku dopravních značek délky do 3,5 m s betonovým základem a patkou	kus	4,000	850,00	3 400,00
40	M	40445225	sloupek pro dopravní značku Zn D 60mm v 3,5m	kus	4,000	680,00	2 720,00
41	M	40445240	patka pro sloupek Al D 60mm	kus	4,000	550,00	2 200,00
42	M	40445256	svorka upínací na sloupek dopravní značky D 60mm	kus	11,000	40,00	440,00
43	M	40445253	vičko plastové na sloupek D 60mm	kus	4,000	25,00	100,00
44	K	916111111	Osazení řádky z velkých kostek či krajníků do lože z betonu prostého	m	262,000	260,00	68 120,00
45	M	5838100	kostka dlažební žula velká 200/250	t	34,000	2 850,00	96 900,00
46	K	916241213	Osazení obrubníku kamenného stojatého s boční opěrou do lože z betonu prostého	m	55,000	250,00	13 750,00
47	M	58380001	krajník kamenný žulový silniční 130x200x300-800mm	m	56,100	560,00	31 416,00
48	K	916781111	Zpomalovací plastový práh pro přejezdovou rychlost 30 km/h	m	6,000	3 000,00	18 000,00
49	K	916991121	Lože pod obrubníky, krajníky nebo obruby z dlažebních kostek z betonu prostého	m3	5,580	2 730,00	15 233,40
50	K	89923999	Bourání kanalizační vpusti včetně likvidace suti	kus	2,000	2 850,00	5 700,00
51	K	966006132	Odstranění značek dopravních nebo orientačních se sloupky s betonovými patkami	kus	4,000	280,00	1 120,00
52	K	966006211	Odstranění svislých dopravních značek ze sloupů, sloupků nebo konzol	kus	6,000	20,00	120,00
53	K	966006261	Odstranění zpomalovacího plastového prahu	m	6,000	85,00	510,00
54	K	979024442	Očištění vybouraných obrubníků a krajníků chodníkových	m	10,000	65,00	650,00
55	K	R 1	Dopravní opatření, přechodné dopravní značení, uzavírky	soub	1,000	12 000,00	12 000,00
56	K	R 2	Náklady na vytýčení podzemních vedení	soub	1,000	12 000,00	12 000,00
57	K	R3a	Uložení kabelů ČEZ do chrániček (odkopání, chránička, zásyp štěrkopískem, folie) dle podmínek ČEZ - viz příloha DOKLADY, odhad 280 m	m	280,000	330,00	92 400,00
58	K	R3b	Uložení kabelů CETIN do chrániček (odkopání, chránička, zásyp štěrkopískem, folie) dle podmínek CETIN - viz příloha DOKLADY, odhad 140 m	m	280,000	330,00	92 400,00

D 997 Přesun sutě 212 109,02

59	K	997221551	Vodorovná doprava suti ze sypkých materiálů do 1 km	t	287,770	44,00	12 661,88
60	K	997221559	Příplatek ZKD 1 km u vodorovné dopravy suti ze sypkých materiálů	t	2 302,160	10,00	23 021,60
61	K	997221561	Vodorovná doprava suti z kusových materiálů do 1 km	t	321,335	44,00	14 138,74
62	K	997221569	Příplatek ZKD 1 km u vodorovné dopravy suti z kusových materiálů	t	2 570,680	10,00	25 706,80
63	K	997221571	Vodorovná doprava vybouraných hmot do 1 km	t	1,250	44,00	55,00
64	K	997221579	Příplatek ZKD 1 km u vodorovné dopravy vybouraných hmot	t	2,500	10,00	25,00
65	K	997221861	Poplatek za uložení stavebního odpadu na recyklační skládce (skládkovné) z prostého betonu pod kódem 17 01 01	t	7,630	200,00	1 526,00
66	K	997221873	Poplatek za uložení stavebního odpadu na recyklační skládce (skládkovné) zeminy a kamení zatříděného do Katalogu odpadů pod kódem 17 05 04	t	287,770	200,00	57 554,00
67	K	997221875	Poplatek za uložení stavebního odpadu na recyklační skládce (skládkovné) asfaltového bez obsahu dehtu zatříděného do Katalogu odpadů pod kódem 17 03 02	t	309,680	250,00	77 420,00

D 998 Přesun hmot 46 566,00

68	K	998223011	Přesun hmot pro pozemní komunikace s krytem dlážděným	t	620,880	75,00	46 566,00
----	---	-----------	---	---	---------	-------	-----------

D VRN Vedlejší rozpočtové náklady 25 000,00

PČ	Typ	Kód	Popis	MJ	Množství	J.cena [CZK]	Cena celkem [CZK]
69	K	013254000	Dokumentace skutečného provedení stavby	...	1,000	15 000,00	15 000,00
70	K	030001000	Zařízení staveniště	...	1,000	10 000,00	10 000,00

Název zakázky: Čáslav - oprava VO ve vnitrobloku Žitenická

Místo: Čáslav, ulice Žitenická

Popis položky	M.J.	Množství celkem	Cena jednotková	Cena celkem
Kabelový výkop 35x80 cm v pláni se záhozem a hutněním	m	141,00	145,00	20 445,00
Odvoz a uložení přebytečné zeminy a vybouraných hmot	m3	36,20	620,00	22 444,00
Pískování výkopu D+M	m3	14,10	460,00	6 486,00
Výstražná folie - elektro	m	140,00	12,00	1 680,00
Trubka ochranná KOPOFLEX pr. 50 mm na kabel D+M	m	140,00	40,00	5 600,00
Kabel AYKY 4Bx10 mm2 uložený v trubce D+M	m	150,00	101,00	15 150,00
Drát zemnicí FeZn pr. 8 mm D+M	m	145,00	53,00	7 685,00
Svorka spojovací na zemnicí drát D+M	kus	3,00	30,00	90,00
Svorka zemnicí ke stožáru D+M	kus	4,00	30,00	120,00
Základ pro stožár - zemní práce, beton, trubka, drť	kus	4,00	2 600,00	10 400,00
Stožár z šedé litiny, dle specifikace D+M	kus	4,00	26 500,00	106 000,00
Svorkovnice do stožáru SV 9.16.4/1 D+M	kus	4,00	520,00	2 080,00
Trubka Univolt FXP 32 - pro stožáry D+M	m	16,00	55,00	880,00
Kabel AYKY 3Cx1,5 mm2 D+M	m	16,00	28,00	448,00
Svítilno z šedé litiny, dle specifikace D+M	kus	4,00	20 500,00	82 000,00
Napojení do stávajícího stožáru VO	kpl	1,00	850,00	850,00
Revize elektro	kus	1,00	5 000,00	5 000,00
CENA CELKEM V KČ BEZ DPH				287 358,00
DPH 21%				60 345,00
CENA CELKEM V KČ VČ. DPH				347 703,00

